

ÇAĞDAŞ GÖÇ TEORİLERİ ÜZERİNE BİR DEĞERLENDİRME

Arş. Gör. E.Deniz ELA ÖZCAN

Gazi Üniversitesi, İİBF

Çalışma Ekonomisi ve Endüstri İlişkileri Bölümü

ÖZET

Göç, tarih boyunca insanlığın güçlükleri aşma isteğinin cesur bir ifadesi olmuştur. Günümüzde iletişim ve ulaşım alanındaki gelişmelerle birlikte ilerleyen küreselleşme sürecinin de etkisiyle, yer değiştirme istek ve kapasitesinde olan insan sayısı da oldukça artmıştır. Uluslararası göçmenlerin sayısı 2000’li yılların başında 175 milyon kişi iken, günümüzde bu sayı 232 milyon olarak tahmin edilmektedir. Uluslararası Çalışma Örgütü (ILO) verilerine göre eskiden ilk onda yer alan varış noktaları, göçmenler tarafından 2000 yılına oranla daha az tercih edilmektedir. Çünkü göç olgusu artık, eski kalıplardan uzaklaşarak daha fazla ülkeye yayılmıştır. Tekeli’nin (2008) de ifade ettiği gibi, geleceğin göç analizi, eskiden olduğu gibi noktasal değil, güzergâh odaklı bir göç analizi olmalıdır. Çünkü pek çok insan artık kendi güzergâhını gerçekleştirme amacıyla yaşamakta ve eskisine nazaran daha fazla göç etmektedir. Böylelikle kendini gerçekleştirme sürecine etki edecek noktalardan faydalanarak bir sonraki noktaya doğru ilerlemektedir. Analiz yapanların noktaları birleştirmeleriyle de göçmenin yaşam öyküsü ortaya çıkmakta, bu yaşam öyküleri ise yeni teorilerin gelişmesine kaynaklık etmektedir. On dokuzuncu yüzyılda E. G. Ravenstein’in araştırmaları ile başlayan göç çalışmaları alanında, 90’lı yıllarda göç teorilerini yukarıda belirtilen bağlamda tartışan ve aynı zamanda bütünleştiren, çığır açıcı fikirler ortaya çıkmaya başlamıştır. Bu çalışmanın amacı, çağdaş göç teorilerini ortaya çıkan tüm yeniliklerle birlikte değerlendirmek ve muhtelif yaklaşımlar arasındaki farklılık ve tamamlayıcılıkları ortaya koymaya çalışmaktır.

Anahtar Kelimeler: Göç, Göç Teorileri, Göçmen, Göç Kararı

AN EVALUATION ON CONTEMPORARY IMMIGRATION THEORIES

ABSTRACT

Migration is always been a courageous expression of humankind for overcoming difficulties. With the effect of globalization process which improves through the developments in communication and transportation areas, number of people whom in the desire and capacity to change location have also increased considerably. Number of international migrants, which was 175 millions in the beginning of the 2000's, is estimated as 232 millions nowadays. According to the data of International Labour Organization (ILO), destination points which rank as in top ten before, are less preferable for migrants in proportion to year of 2000. Because migration phenomenon has spread to more country today, moving away from the old patterns. As Tekeli states; migration analysis of future should not be a point oriented one as it was before, but a route oriented one. Because a great deal of people live to realize their own routes today and compared to the past they migrate much more. Hereby, people proceed through the next point, utilising the points which will effect their self-realization process. While biographies of migrants come up with by analyzers combining the dots, new theories derive from these biographies. In migration studies field, that started in nineteenth century with the research of E.G.Ravenstein, path-breaking research which discusses and integrates migration theories within the context implied above have arised in 1990's. The aim of this study is trying to assess contemporary migration theories with all the novelty and present the discrepancy and complementariness between varying approaches.

Keywords: Migration, Theories of Migration, Migrant, Migration Decision

**"Göçmenler, emeklerini getirdikleri her ülke için birer kazançtır. Onlara insan olarak hak ettikleri itibarı ve işçi olarak hak ettikleri saygıyı teslim edelim."*

*Juan Somavia - ILO Genel Direktörü
(18 Aralık 2001- İlk Uluslararası Göçmenler Günü Mesajı)*

*** "Uluslararası Göçmenler Günü'nde, uluslararası hukuk ve standartlar, ve kimseyi arkada bırakmama ortak kararlılığı ışığında tutarlı, kapsamlı ve insan hakları odaklı müdahalelerde bulunacağımıza söz verelim."*

*Ban Ki-moon - BM Genel Sekreteri
(18 Aralık 2015- Uluslararası Göçmenler Günü Mesajı)*

GİRİŞ

Temel unsuru birey olmakla birlikte toplumsal sonuçlar ortaya çıkardığı için göç olgusu, fiziksel bir hareketlilik olmasının yanı sıra toplumsal bir olgudur. Bireyleri ya da grupları göçe yönelten (gönüllü ya da zorunlu) nedenler olduğu gibi, her göçün kendine özgü sonuçları da mevcuttur. Bu çalışmada kullanıldığı şekliyle göç teriminin, bireylerin istemli olarak göç ettikleri, mekândaki yaşama yerlerini değiştirmeye gönüllü oldukları durumları içerdiği belirtilmelidir.

Göç farklı açılardan farklı disiplinlerin ilgi alanına girdiğinden tanımlanması oldukça güç bir olgudur. Başka bir ifadeyle göç olgusunun ekonomik, sosyal, psikolojik ve siyasal neden ve sonuçları olması sebebiyle çeşitli disiplinlerin ortak ilgi alanına girmesi ve bu disiplinlerin farklı bakış açılarına sahip olmaları göçün tanımlanması noktasında bir karmaşıklığa yol açmaktadır.

1. GÖÇ KAVRAMI

İnsanlık tarihi kadar eski olan göç kavramından bahsedildiğinde ilk aklı gelen, bireylerin ya da toplumsal kümelerin coğrafi anlamda geçici ya da kalıcı olarak yer değiştirmeleridir. Ancak çeşitli disiplinlerden gelen bilim insanlarının, farklı bilimsel yaklaşımları sebebiyle göçü farklı şekillerde tanımladık-

ları görülmektedir. Örneğin; coğrafyacılar göçün zaman ve mekân açısından önemi üzerinde dururken, sosyologlar göç hareketliliğinin sonuçlarına önem vermekte, ekonomistler ise göçün ekonomik etkileri üzerinde durmaktadırlar (Sinha ve Ataullah, 1987: 5). Disiplinler arası bir konu olan göç konusunda tek bir tanımda uzlaşmanın zorluğu, pek çok tanımın ortaya çıkmasına neden olmaktadır.

Göçe ilişkin sınıflandırmaların büyük çoğunluğu, hareketin gerçekleştiği alan birimleri arasındaki uzaklık kıstasını temel almaktadır. Uzaklık kıstasına dayanarak yapılan ayırım doğrultusunda temel olarak iç göçten bahsedildiğinde bir ülkenin ulusal sınırları içinde meydana gelen göç hareketliliği anlaşılmaktadır. Buradan hareketle dış göç ise, bir ülkenin siyasi sınırlarını aşarak başka bir ülkeye doğru olan göç hareketliliğini tanımlamak için kullanılan bir kavramdır (Lewis, 1982: 15).

Lee, *Göç Teorisi* (A Theory of Migration) isimli makalesinde göçü; “genel olarak yaşanan yerin kalıcı ya da yarı kalıcı olarak değiştirilmesi” şeklinde tanımlamıştır (Lee, 1969: 285). Lee bu tanımlamasında hareketin mesafesi, istemli veya istemsiz olması ya da iç veya dış göç olması konusunda bir sınırlama getirmemiştir

Özcan göçü; “insanların yaşadıkları yeri terk edip devamlı olarak yaşayacakları başka bir yere gitmeleri” şeklinde tanımlamıştır. Bu olgunun aslında *yer* ve *zaman* olmak üzere iki kavramı içerdiğini belirtmiş, daha sonra da göçe ilişkin *alan*, *oturulan/yaşanan yer*, *zaman* ve *çalışma durumu* kavramlarını tek tek ele alarak her birinin kendi içindeki sorunlarına değinmiştir (Özcan, 1997: 80).

Göç, yerleşim yerinde yapılan değişiklik dışında başka boyutları da olan bir olgudur. Bu bağlamda göçün; coğrafi/idari birim değişikliği, göç edilen yerde kalınan süre, bireylerin toplumsal etkileşim sisteminde ortaya çıkan farklılıklar, istemlilik, bireyin göç kararına sebep olan kıstaslar gibi çeşitli boyutları olan bir olgu olduğu söylenmelidir. Bu boyutların tümünü içeren geniş bir tanımlama J. J. Mangalam tarafından yapılmıştır. Bu tanıma göre göç; “göçmen olarak adlandırılan bir topluluğun, daha önceden hiyerarşik olarak düzenlenmiş bir değerler seti ya da değerlendirilmiş amaçlar temelinde verdikleri kararlar, etkileşim sistemlerinde değişikliklerle sonuçlanacak şekilde bir coğrafi konumdan diğerine doğru görece sürekli olarak uzaklaşmasıdır (Mangalam, 1968: 8). Bu tanım aynı zamanda göç hareketini daha genel bir ifade olan mobilite (mobility) kavramından ayırmaktadır. Çünkü mobilite, çeşitli mesafelerde geçici ya da sürekli olmasına bakılmaksızın ortaya çıkan her tür bölgesel hareketi kapsamaktadır. Oysa göç sürekli yerleşim yeri değişikliğiyle ilişkilendirilen, mobiliteye göre daha sınırlı bir olgudur (Lewis, 1982: 16).

2. GÖÇ TEORİLERİ

Göçe ilişkin teorilerin ortaya çıkışındaki hâkim bakış açısı, göç olgusunu genellikle, muhtemel yer değişiklikleri üzerine düşünen bireylerin verdikleri kararlar açısından değerlendirmektir (Gordon, 1992). Bu bağlamda oluşturulan göç teorilerinin ortaya koydukları temel fikirlerin de çoğunlukla bireylerin göç kararlarını etkileyen fırsat ve sınırlılıklara dayanarak oluşturulduğu söylenebilir. Ancak göç olgusunun temelinde pek çok farklı ekonomik, sosyal, kültürel, ailevi ve siyasi sebep bulunabileceğinden günümüzde genel geçerliliğe sahip bir göç teorisinin mevcut olduğunu söylemek, bu konuda genel, evrensel bir kavrayışa sahip olmak mümkün değildir (Gezgin, 1991; Tekeli ve Erder, 1978: 22). Castles (2010), disiplinel ve paradigmatik içe kapanmaların göç konusunda etkin ve ortak çalışmalar yapılmasının düşmanı olduğunu ileri sürmektedir. Göç kanunları, fizik kanunları gibi katı, kesin değildir (Sinha ve Ataullah, 1987: 23). Bunun yanında farklı disiplinlerin göç olgusuna ilişkin kavramsallaştırmalarının teorik altyapısı da birbirinden farklıdır. Göç teorilerinin çoğunlukla; göç edilen yerin uzaklığı, göç edilen yerde kalınan süre, göç edilen yerin ekonomik koşulları, göç edilen yerin idari durumu, göç edilen yerdeki akrabalık ilişkileri ve sosyal ağlar, göç edenlerin kişisel özellikleri, göç edenlerin etnik kimlikleri, göç edenlerin cinsiyetleri vb. gibi unsurlardan yola çıkarak hipotezler oluşturdukları, makro, orta ya da mikro bir yaklaşım benimsedikleri görülmektedir.

Ekonomi disiplininde göçe ilişkin olarak genellikle öngörüye dayalı, kestirimci modellemelerin ortaya çıktığı görülmektedir. Antropologlar ya da tarihçilere göre, sosyal ve kültürel bağlamdan koparılan ekonomik faktörler nüfus hareketlerini bütün yönleriyle öngörmeye yeterli değildir. Özellikle antropologlar göç konusunda evrensel bir rasyonalitenin ortaya çıkabileceği kabulünü şiddetle reddetmektedir. Buna karşılık ekonomi disiplininde göç araştırmaları, ekonomik faktörleri merkeze alma ve “faydasını maksimize etmeye çalışan rasyonel bireyler” varsayımına dayanarak hareket etme eğilimindedir. Ekonomi ve ayrıca ekonomik demografi disiplinlerindeki araştırmacıların, göçün parasal ve beşeri sermaye açısından fayda ve maliyetlerini hesaplama eğiliminde oldukları görülmektedir (Brettell ve Hollifield, 2000: 6).

Nüfus ve göç hareketlerine ilişkin ilk teoriler on dokuzuncu yüzyılda ortaya çıkmış, yirminci yüzyıl boyunca da çeşitli teorik bakış açıları gelişmiştir. Ancak bu teorilerin genellikle birbirlerinden ayrı olarak gelişirken, analiz birimi, paradigmatik ve tematik yönelim açısından da önemli farklılıklar gösterdikleri görülmektedir. Göç teorileri arasındaki bu tutarlılık eksikliğinin muhtemel sebebi, yukarıda da belirtildiği gibi göç olgusunun sosyal bilimlerden sadece herhangi birinin özel alanına girmiyor olmasıdır. Bu durumun da göç olgu-

sunun mahiyeti, nedenleri ve sonuçları konusunda geniş çaplı bir ihtilafa yol açtığı söylenmelidir (de Haas, 2008).

2.1. Erken Dönem Göç Teorileri

Çağdaş göç teorilerinin ortaya çıkışına kadar nüfus ve göç hareketleriyle ilgili pek çok araştırma yapılmıştır. Çağdaş göç teorilerinin değerlendirilebilmesi için, göç alanının temelini teşkil eden bu çalışmalara kısaca değinilmesi gerekmektedir. Erken dönem teori ve analizlerine önemli katkıda bulunan ilk bilim insanları sırasıyla Thomas R. Malthus, William Farr ve Earnst G. Ravenstein'dir (Sinha ve Ataullah, 1987: 25). Ancak William Farr'ın göç konusunda "kesin bir kanun olamayacağı" düşüncesini yanlışlamak için çalışmalarına başlayan (Yalçın, 2004: 22) ve kendi ifadesiyle göç akımlarıyla ilgili kanunlar (laws) oluşturan ilk isim E. G. Ravenstein olmuştur. On dokuzuncu yüzyılın ikinci yarısından itibaren sanayi devriminin artan etkileriyle bireylerin ve toplulukların yaşam koşulları ve çalışma kalıpları değişmiş, fabrikaların ortaya çıkışı ve ulaşım imkânlarının artmasıyla milyonlarca insan iş bulma amacıyla kentlere akın etmeye başlamıştır. Sadece on dokuzuncu yüzyılın ikinci yarısında İngiltere ve Galler kırsalından, 3 milyonu kentlere olmak üzere 4 milyon kişi göç etmiştir (Long, 2005). Ravenstein'in göç kanunları da hareketliliğin oldukça yüksek olduğu bu dönemde ortaya çıkmıştır. Ravenstein'in çalışmaları 1871 ve 1881 İngiliz nüfus sayımlarında kullanılan doğum yeri çizelgelerinin içerdiği verilere dayanmaktadır. 1885 ve 1889 tarihli iki makalesinde İngiltere'deki iç göç sürecinin temel mekanizmalarını açıklama ve tahmin etmeye yönelik kanunlar - Ravenstein, kanun demekle birlikte çalışmalarında ilke ve kural ifadelerini de kullanmıştır - ortaya koymaya çalışmıştır (Grigg, 1977).

Göç hareketlerini ekonomik, sosyal ve siyasi koşullar içinde değerlendiren Ravenstein, analitik ve ampirik bir göç modeli kurgulamıştır. Göç yönünün ekonomik ve sosyal açıdan daha iyi fırsatlar sunan alanlara doğru olacağını ve bu süreçte hareketi etkileyen temel unsurun ise uzaklık olduğunu belirtmiştir. Ravenstein ekonomik nedenlerin yanında çevresel faktörlere, eğitim imkânlarına ve göç edenlerin varış noktasındaki yaşam maliyetlerine de önem atfetmiştir (Topbaş, 2007: 12). Fakat göç etmenin temel unsurunun ekonomik olarak daha iyi koşullara ulaşma isteği olduğunu, bunun dışındaki unsurların ikinci derecede önem taşıdığını vurgulamıştır (Çağlayan, 2006).

Ravenstein'in *Göç Yasaları (The Laws of Migration)* isimli makalesinde kurguladığı ortaya koyduğu yedi kanun aşağıda kısaca özetlenmektedir (Ravenstein, 1885) :

1. Göç edenlerin çoğu yalnızca kısa mesafelerdeki yerlere göç ederler. Ortaya çıkan göç akımlarının yönü, göçmenleri içine çeken büyük ticaret ve endüstri merkezlerine doğrudur.

2. Yerleşim birimleri arasında sınırlı ancak ülke çapında genel olan bu hareketin doğal sonucu, içine çekme süreci doğrultusunda kentlere yakın bölgelerden kentlere doğru olan göçün artmasıyla, boşalan kırsal bölgelerin daha uzak mesafelerden gelenlerce doldurulması ve bunun da ülke çapında bir yayılma sürecine sebep olmasıdır.
3. Bu yayılma süreci, göçleri içine çeken sürecin tersine olsa da onunla benzerlik gösterir.
4. Her göç akımı kendisini denkleştirici bir karşı akım yaratır.
5. Uzun mesafelere giden göçmenler genellikle büyük ticaret ya da endüstri merkezlerinden birini tercih ederler.
6. Ülkenin kırsal alanlarında yaşayanların göç etme eğilimi kentsel alanlarında yaşayanlardan daha yüksektir.
7. Kadınların göç etme eğilimi kısa mesafelerde erkeklerden daha yüksektir. Erkekler uzun mesafede göç etmeye daha yatkındırlar.

Ravenstein'in çalışmaları, göç konusunda ilk kapsamlı teorik çalışma olarak kabul edilmiş ve kendisinden sonraki göç teorilerine öncülük etmiş ya da bu teorilerin ortaya çıkmasına zemin hazırlamıştır. Çalışmasında doğru ve kendisinden sonraki yüzyıl içinde de geçerli olan önermeler ortaya koymuş olmasıyla birlikte (Grigg, 1977), yalnızca üretim teknolojilerinde yaşanan gelişmelere ve bu süreçte kentlerin artan önemine dayanarak kurgulamış olduğu model, günümüzde oldukça karmaşık bir yapı arz eden göç olgusunun anlaşılması açısından tek başına yeterli değildir.

Erken dönem göç çalışmalarının birçoğunda göç edenlerin genellikle kısa mesafeyi tercih ettikleri üzerinde bir anlaşma olsa da, daha sonraki yıllarda yapılan çalışmalar nüfus hareketliliğini yalnızca mesafe açısından değil, fırsatlar açısından da değerlendirmiştir. S.A. Stouffer, 1940 yılında Amerikan Sosyoloji Dergisi (*American Sociological Review*) için yazdığı *Kesişen Fırsatlar: Hareketlilik ve Mesafeye İlişkin Bir Teori (Intervening Opportunities: A Theory Relating Mobility and Distance)* isimli makalesinde göç olgusunu matematiksel olarak açıklamaya çalışan yeni bir teorik yaklaşım ortaya koymuştur. Makalesinde o güne kadar göç konusuyla ilgilenen bilim insanlarının çoğunun göç hareketleri ve mesafe arasında yakın bir ilişki olduğu üzerinde durduğundan bahseden Stouffer, mesafe kav-

ramının, hakkında daha açık/kesin çalışmaları gerektirecek önemde olduğunu belirtmiştir (Stouffer, 1940: 845). Ortaya koyduğu teoriyi sınamak için 1935-1940 yılları arasında Amerika Birleşik Devletleri (ABD) Ohio eyaletinin Cleveland Metropolitan Bölgesi sayım verilerini kullanarak evlerini taşıyan bireyler üzerinde bir inceleme yapmıştır.

Stouffer daha önceki çalışmalarda itme ve çekme kavramlarının sıkça kullanıldığını, ancak kentlerin itme ve çekme potansiyelinin değerlendirilmesinde mesafe bileşeninin kavramsal ve ampirik olarak göz ardı edilmesinin verimli olmayan analizler ortaya çıkardığını belirtmiştir. Kentlerin çekim merkezi olma etkisini dikkate almakla birlikte, göç kararını veren bireyler açısından önemli olan faktörün göç mesafesi olduğunu söylemiştir. Bunun sebebini şu örnekle açıklamıştır (Stouffer, 1940: 846):

“Eğer *Chicago*'nun insanlar için, Iowa'nın New York'tan olduğundan daha çekici olduğunu ve *New York*'un da Massachusetts'in *Chicago*'dan olduğundan daha çekici olduğunu söylersek, bu iki şehrin çekiciliğine ilişkin bir analizde mesafe faktörünü ele almamız gerektiği açıktır.”

Kentlerin çekim etkilerinin göç mesafesiyle birlikte değerlendirilmesi gerektiğine ilişkin kavramsal bir çerçeve sunmayı amaçlayan Stouffer, kesişen fırsatlar kavramını ileri sürmüştür. Buna göre; eğer bir birey *X* bölgesinden *Y* bölgesindeki bir eve taşınıyorsa, *Y* bölgesinde bu bireyin doldurabileceği daha önceden oluşmuş açık bir pozisyonun bulunması gerekir. Bireyin geldiği *Y* bölgesinde doldurmakta olduğu pozisyon ve bu bölgenin herhangi bir yerinde doldurabilecek olduğu halde doldurmadığı benzer pozisyonların tümü “fırsatlar” olarak adlandırılmıştır. Daha önce bulunduğu *X* bölgesindeki evine, hâlihazırda *Y* bölgesinde doldurduğu pozisyondan daha yakın olan benzer pozisyonlar ise “kesişen fırsatlar” olarak tanımlanmıştır (Stouffer, 1940: 854-856).

Stouffer bu çalışmasında fırsatları tanımlarken boş evlerin sayısını dikkate almış (Jansen, 1970: 11), ancak başka hareketlilikler üzerinde çalışılmak isteniyorsa elbette, örneğin; açık işler ya da boş çiftlikler gibi farklı fırsat tanımlamaları yapılması gerektiğini belirtmiştir (Stouffer, 1940: 856). Hipotezi, belirli bir mesafeye göç eden bireylerin sayısının, gittikleri mesafedeki fırsatların miktarı ile doğru, kesişen fırsatların miktarıyla ters orantılı olduğu şeklindedir.

Başka bir deyişle belirli bir mesafeye göç edecek bireylerin sayısı, o mesafedeki fırsatların artış yüzdesiyle doğru orantılıdır (Stouffer, 1940: 846). Hipotezine ilişkin olarak ortaya koyduğu denklem, göç ile mesafe arasında değil, göç ile fırsatlar arasında doğrudan bir ilişki olduğunu varsaymaktadır. Mesafenin işgücü piyasasındaki bilgi akışı açısından değerlendirilmesi gerektiğini belirten Stouffer'a göre bireyler, daha yakın mesafelerdeki fırsatlar hakkında, uzak mesafelere göre daha detaylı bilgi sahibidirler (Stouffer, 1940: 847-848). Bu önermede doğruluk payı olmakla birlikte, sosyal ağlar (arkadaşlık ya da akrabalık bağları) sebebiyle daha uzak mesafelerin de göçmenleri cezbedebilmesi mümkündür (White ve Woods, 1980).

Stouffer, 1960 yılında yayımladığı yeni çalışmasına “rekabet eden göçmenler” (competing migrants) değişkenini eklemiştir. Böylelikle yeni modelinde, belirli bir zaman aralığında *A* şehrinde *B* şehrine göç edenlerin sayısının; *B* şehrindeki fırsatlarla doğru, *A* ve *B* şehirleri arasında kesişen fırsatlarla ters ve yine *B* şehrinde fırsatlar için birbirleriyle rekabet eden göçmenlerin sayısı ile ters orantılı olduğunu açıklamaya çalışmıştır. Stouffer'ın öngörüsü, belirli bir mesafeye göç eden bireylerin sayısının bu mesafedeki, yani çekim merkezindeki istihdam fırsatlarıyla doğru orantılı olduğu şeklindedir. Bunun yanında çıkış noktası ile varış noktası arasındaki mesafenin kısa olmasının da göçü olumlu etkilediğini belirtmektedir.

Yalçın'ın (2004: 28-30) kesişen fırsatlar teorisine ilişkin iki eleştirisi bulunmaktadır. Bunlardan ilki söz konusu teorisinin kentlerdeki fırsatların miktarının nasıl hesaplanacağı konusunda bir açıklama getirmemesidir. İkincisi ise bu teorik yaklaşımın, Karl Marx'ın yedek işçi ordusu düşüncesiyle öne sürdüğü üzere kapitalist sistemin işgücü piyasasında rekabet edecek işsizlere ihtiyaç duyması durumunu göz ardı etmesidir. Yani göçün bu teoriye göre şekillenmesi durumunda, işçiler arasında bir rekabet olmayacağı için ücretler azami düzeyde olacak ve bu da kapitalist işletmecilerin kârlarını olumsuz yönde etkileyecektir. Pratikte böyle bir durumun varlığından söz etmek gerçekçi olmayacaktır.

Daha önceki yıllarda çeşitli bilim insanlarınca da incelenen itme-çekme (push-pull) kavramları E. Lee'nin 1965 tarihli *Göç Teorisi (A Theory of Migration)* isimli çalışmasında ilk kez teorik olarak formüle edilmiştir. Çalışmasında Ravenstein'dan bu yana iç göç konusunda pek fazla genelleme yapılamadığını belirten Lee, yalnızca Dorothy Thomas'ın ilgili çalışmasında genç yetişkinle-

rin göç etmeye daha yatkın oluşunun iç göçe ilişkin yapılan genellemelerden biri olabileceğini belirtmiştir (Lee, 1969: 284). Bu önerme günümüzde hâlâ geçerli olmakla birlikte, bugünün dünyasında göç edenlerin yaş kompozisyonuna ilişkin önemli değişimler yaşanmaktadır. ILO tarafından hazırlanan Çalışma Dünyası 2014: İşlerle Gelişmek Raporu'nda (World of Work 2014: Developing with Jobs) dünya çapında göçmenlerin yaş dağılımının değiştiği, 1990-2013 yılları arasında 30 yaş altı göçmenlerin payı %39' dan %32' ye düşerken, 30-59 yaş arasındaki göçmenlerin payının ise %44' ten %52' ye yükseldiği belirtilmektedir (ILO, 2014: 184).

Lee çalışmasında, göç hareketlerini itici ve çekici etkenlere dayanarak açıklamış, bireylerin çıkış ve varış noktalarındaki olumlu ve olumsuz unsurların etkisinin önemi üzerinde durmuştur. Ayrıca göç sürecinde karşılaşılan engelleri de karar sürecine dâhil etmiştir (Çağlayan: 2006).

Her göç sürecinin bir çıkış ve bir varış noktası ile karakterize edilebileceğini belirten Lee, göç kararında ve göç sürecinde etkili olan dört başlığı aşağıdaki şekilde özetlemiştir (Lee, 1969: 285):

- Çıkış yerine ilişkin faktörler
- Varış yerine ilişkin faktörler
- Araya giren engeller
- Bireysel faktörler

İtme-çekme teorisinin temel bileşenlerini yukarıdaki şekilde açıklayan Lee'ye göre göçe etki eden faktörler pozitif, negatif ve nötr olmak üzere üç kategoride ele alınmalıdır. Bireylerin çıkış noktalarında kalmalarını sağlayan faktörler pozitif (+), bireyleri göç etmeye yönlendiren faktörler negatif (-) ve bireylerin göç kararı üzerinde olumlu ya da olumsuz bir etkisi olmayan faktörler de nötr (o) faktörler olarak ele alınmıştır. Varış noktaları için de benzer faktörlerin geçerli olduğu düşünülmüştür. Bu faktörlerin bazıları farklı bireyleri aynı yönde etkilerken, bazıları da farklı bireyleri farklı yönde etkilemektedir. Böylece iyi bir göç ortamının neredeyse herkes için çekici ya da kötü bir göç ortamının neredeyse herkes için itici olduğu söylenebilir. Ancak örneğin; küçük çocukları olan ebeveynler için iyi bir okul sistemine sahip bir bölge çekici olarak değerlendirilebilirken, çocuk sahibi olmayan ebeveynler açısından bu durumun herhangi bir önemi yoktur.

Her göçmen ya da potansiyel göçmen için pozitif ve negatif faktörlerin farklı tanımlanacağı açıktır. Hatta aynı tarzda davranacakları düşünülen bireyler çıkış ya da varış noktasındaki genel faktörel bileşenlere göre gruplara ayrılabilir. Ancak herhangi bir bireyi göç etmeye yönelten ya da göç etmekten alıkoyma faktörler setinin tam anlamıyla tanımlanması mümkün değildir. Sadece belirgin bir öneme sahip olduğu düşünülen faktörlerin genel olarak ileri sürülmesi ve bu doğrultuda büyük grupların genel ya da ortalama tepkilerinin ortaya konulması mümkündür (Lee, 1969: 286). Bu bağlamda, teorinin temel yapısı itibarıyla göçe etki eden itme ya da çekme faktörlerinin kişisel ve görel olduğu söylenebilir.

Lee, Ravenstein'in göç yasalarını; değişen koşullar altında ortaya çıkan göç hacmi, akımlar ile karşı akımların gelişimi ve göçmenlerin özelliklerine ilişkin hipotezler ekleyerek yeniden şekillendirmiştir. Bu yasaları daha ayrıntılı bir şekilde değerlendirdiği çalışmasıyla Lee, göç araştırmalarında vurgunun salt açıklayıcılıktan uzaklaşarak daha analitik bir yaklaşıma doğru kaymasını sağlamıştır (Lewis, 1982: 22).

Göç oldukça kapsamlı değerlendirmeler yapan bir başka araştırmacı ise W. Peterson'dır. Peterson (1958) bireyleri göç kararına iten sebeplerin yalnızca itme-çekme faktörlerinden değil, aynı zamanda bireysel ve sosyal faktörlerden de kaynaklandığını ifade etmiştir. Peterson genel olarak itme-çekme faktörlerinin altında yatan esas sebeplerin neler olduğunu araştırmıştır.

Peterson, göç çalışmalarında genellikle analiz etme yerine tanımlayıcı olma yönünde bir eğilim ortaya çıkması sebebiyle, sınırlı verilerin içine oturtulduğu teorik çerçevelerin de oldukça basit olduğunu ileri sürmektedir. Çalışmasında genel bir göç teorisi üretme yönünde bir adım olarak, hem iç hem de dış göçe ilişkin daha belirgin analizleri tek bir sınıflandırma içinde bir araya getirme çabasında olduğunu ifade etmektedir.

Peterson çalışmasına, daha önce Fairchild¹ tarafından yapılan genelleme doğrultusunda “Eğer tüm insanlar, “doğaları gereği” hareketsiz (ya da gezici) ise neden bazıları göç ederken, diğerleri etmemektedir?” sorusu ile

1 1925 yılında H. P. Fairchild tarafından göç sınıflandırmasına ilişkin öncü bir çalışma yapılmıştır. Peterson'ın, öncü olması sebebiyle hatalar içerdiğini ifade ettiği Fairchild'in ilgili çalışmasında (*Immigration: A World Movement and its American Significance*. rev. ed., New York: Macmillan, 13 ve devamı) tüm insanların bir güç tarafından harekete itilmedikleri sürece, “doğaları gereği” yerleşime ve durağanlığa meyilli oldukları ifade edilmektedir. Peterson bunun karşılığında insanların yolculuk arzusuyla göç ettiğinin de söylenebileceğini, bu tip genellemelerle ayrımsal (fark gösteren) davranışların açıklanamayacağını belirtmektedir.

başlamaktadır. Peterson göç sınıflandırmasının temelini, itme-çekme kutupsallığını göç hareketinin yenilikçi ya da tutucu olmasına göre birbirinden ayırarak ve buna bireylerin göç etme isteklerini de dâhil ederek şekillendirmiştir. Bu çerçevede bireysel ve sınıfsal farklılıkları temel alarak göç sosyolojisi içinde oldukça önemli bir yeri bulunan beş göç tipini tanımlamıştır (Peterson 1970: 55-65):

İlkel göç (Primitive migration): Ekolojik baskıların yarattığı itme etkisiyle ortaya çıkan göçlerdir. Bu sınıf kapsamında değerlendirilen göçler, kuraklık, kötü hava koşulları ve benzeri sebeplerle ortaya çıkan toplu göçlerdir.

Zorunlu göç (Forced migration) ve yöneltmiş göç (Impelled migration): Zorunlu göçler devlet ya da eşdeğeri olan bir sosyal kurumun yarattığı itme etkisiyle ortaya çıkan göçlerdir. Yöneltmiş göçler ise, göçmenlerin gitme ya da kalma konusunda karar verme gücünü ellerinde bulundurabildikleri göçlerdir.

Serbest göç (Free migration): Göçmenlerin iradesinin belirleyici etken olduğu göç tipidir. Daha önce tanımlanan göç tiplerinde göçmenin iradesi görece daha az öneme sahiptir. Bu göç tipinde göçmen kesin bir biçimde göç kararını kendisi almaktadır.

Kitlesel göç (Mass migration): Bir ülkeden ya da bir bölgeden başka bir yere doğru çok sayıda insanın göç etmesini ifade eden göç tipidir. Bu göçler teknolojik ilerlemeler ve ulaşım ağlarında yaşanan gelişme sonucunda ortaya çıkmıştır. Göçün bireysel olmaktan çıkarak bir biçim, yerleşik bir kalıp ve kolektif bir davranış örneği haline geldiği durumları ifade eder.

Peterson çalışmasında, modern göçlere ilişkin daha önceki sınıflandırmaların, teorik önermelerle ilişkili olup olmadığına bakılmaksızın toplanan istatistiklerden çıkarım yapılması üzerine kurulduklarını ve kendi sınıflandırmasının temel amacının kavramsal göç tipleri sunarak teorisinin muhtemel gelişimine katkıda bulunmak olduğunu belirtmiştir. Aslında iç ve dış göç arasındaki temel istatistikî ayrımların bile teorik önem ifade etmediğini söylemiş, Ravenstein'in çalışmasına atıfta bulunarak göçe ilişkin kullanılabilecek en genel ifadelerin bir yasadan ziyade ancak bir tiplendirme biçiminde ortaya konulabileceğini vurgulamıştır (Peterson, 1970: 67).

2.2.Çağdaş Göç Teorileri

Günümüzde çok yönlü bir özellik arz eden göç araştırmaları, birden fazla analiz seviyesi sunmaktadır. Bu alanda genellikle dört farklı soru üzerinde durulduğu görülmektedir. Bunlar; göç kökenleri, göç akımlarının yönü ve sü-

rekliliği; göçmen emeğinin kullanımı ve göçmenlerin sosyo-kültürel adaptasyonudur (Portes, 1999). Bu alanların her biri bireysel ilgiye göre farklı düzeylerde, farklı araçlarla incelenebilmektedir. Ancak göç teorisinin nihai hedefi, göçün bu dört farklı yönünü de açıklayabilen bir teori oluşturmaktır (Arango, 2000; Massey, 1999).

Pek çok disiplinde göç araştırmalarının teorik ilerlemeden yoksun olduğu şeklinde bir değerlendirme yapılmakta; ampirik çalışmaların miktarı fazla olsa da, bunların genellikle göç teorisiyle ilişkilendirilmediği ya da mevcut teorik önermeleri sınamak, sorgulamak ve iyileştirmek yerine onaylamak için kullanıldığı belirtilmektedir (Kurekova, 2011). Göçü belirleyen etkenlerle ilgili araştırma alanında, hâlihazırda çeşitli kavramları, varsayımları, çerçeveleri ve analiz düzeylerini kullanan çeşitli teorik modeller ve bakış açıları bulunmaktadır (Arango, 2000). Bu teorik modellerin çoğunluğu belirli ampirik gözlemlere göre geliştirildiğinden genellikle izole bir biçimde ortaya çıkmakta ve disiplinel sınırlarla birbirlerinden ayrılmaktadır (Arango, 2000; Castles, 2008). Çağdaş göç literatürü ise, farklı hipotezleri sunmasına rağmen bu teorik yaklaşımların birbirini dışlamaktan ziyade tamamlayıcı olacak şekilde değerlendirilmesi gerektiğini ileri sürmektedir (Massey ve diğerleri, 1993; Todaro ve Smith, 2012; Faist, 2000; Portes, 1999).

Göç çalışmaları içinde, iç ve dış göç arasında bir ilişki kurulması konusunun ihmal edildiği söylenebilmektedir (King ve Skeldon, 2010). Ancak tüm göç tipleri için, dünyanın her yerinde, gelişmiş ya da az gelişmiş her bölgesinde, tüm zamanlar için kapsayıcı olacak tek bir göç teorisinin oluşturulabileceğini söylemek de yanıltıcı olacaktır. Çünkü böyle bir durum “kavramsal indirgemecilik” ya da “teorik yayılcılık” riskine yol açabilir (Pryor, 1981: 128). Tüm bunların yanında göçün günümüzde küresel bir olgu olarak değerlendirilmesi ve özellikle uluslararası alanda hızla artış gösteren bir yapıda olması sebebiyle çağdaş göç teorilerinin daha çok uluslararası göç üzerinde durdukları söylenmelidir.

2.2.1. Neoklasik Teori

Çağdaş göç teorilerinin başlangıç noktası olarak görülen neoklasik teorisinin göç olgusuna hem makro hem de mikro bir çerçevede yaklaştığı görülmektedir. Neoklasik teoriye göre göç, işgücünün çeşitli pazarlarda karşılaştığı getiri farklılıkları doğrultusunda ortaya çıkmaktadır. Bu konuda ortaya koyulan en temel çalışmalar, ilk olarak ekonomik kalkınma süreci içinde ortaya çıkan göç sürecini açıklamak için Lewis (1954), Todaro (1969) ve Harris ve Todaro (1970) tarafından geliştirilmiştir. Bu çalışmalarda göçün, çeşitli piyasalar ve

ülkelerdeki işgücü piyasası katılıklarının heterojenlik derecesi sebebiyle ortaya çıkan fiili ücret farklılıklarından kaynaklandığı vurgulanmaktadır.

Neoklasik teoriye göre göçü yönlendiren unsur, işgücü arz ve talebindeki coğrafi farklılıklar ile işgücü-yoğun ve sermaye-yoğun ülkeler ya da bölgeler arasındaki ücret farklarıdır. Bu teori tam istihdam varsayımı altında, ücret farklılıkları ve göç akımları arasında doğrusal bir ilişki olduğunu öngörür (Bauer ve Zimmermann, 1999; Massey ve diğerleri, 1993; Borjas, 2010: 319). Genişletilmiş neoklasik modeller ise göç kararının, fiili getiriden ziyade beklenen getiriye göre belirlendiğini, buradaki anahtar değişkenin de istihdam olasılığı ağırlıklı kazançlar olduğunu ortaya koymaktadır (Massey ve diğerleri, 1993; Bauer ve Zimmermann, 1999).

Bireylerin göç etme kapasiteleri göçün ortaya çıkardığı maliyetler ile ilişkilidir. Bu nedenle ne en yoksul bireylerin göç ettiği ne de en çok işgücü ihraç eden ülkelerin ya da bölgelerin en yoksul yerler olduğu söylenebilir (Faist, 2000; Dustmann ve diğerleri, 2003; de Haas, 2008; Massey ve diğerleri, 1998). Bu bağlamda gözlemlenen göç modellerin tümsek şeklinde olduğu; yani ülkenin refah düzeyindeki artışla birlikte bireylerin ve hanehalklarının göçü finanse etme yeteneklerinin de arttığı, böylelikle göç oranlarının da yükseldiği, sonrasında ise ülkenin gelişme seviyesi arttıkça göçün azaldığı ifade edilmektedir. Bu noktalar neoklasik teorisinin hem eleştirisi olarak hem de göç gerçekliğini daha iyi kavrayabilmek için teoriye yapılan düzeltmeler şeklinde ortaya konmuştur (Kurekova, 2011).

Neoklasik teorisinin makro düzeydeki incelemeleri, göçte mikro düzeyde bireysel seçimle ilişkili olarak beşeri sermaye teorisine de transfer edilebilir (Todaro, 1969). Bu açıdan L.A. Sjaastad'ın 1962 yılında *Politik Ekonomi Dergisi*'nde (Journal of Political Economy) yayımlanan çalışması, bireyin göç etmesinde mikro düzeyde önemli bir belirleyici olan sosyo-demografik özellikleriyle beşeri sermaye teorisini birleştirerek, neoklasik çerçeveyi zenginleştirmiştir. Sjaastad'ın *İnsan Göçünün Maliyet ve Getirileri (The Costs and Returns of Human Migration)* isimli çalışmasında göç; bireyin ya da hanehalkının gelirlerini artıracak bir yatırım olarak değerlendirilmektedir. Analizin merkezinde kendi fayda ve kazançlarını maksimize etmek amacıyla göç eden rasyonel bir birey vardır. Göç kararının alınmasında temel kıstas, bireyin ya da hanehalkının göç etmek suretiyle sağlayacakları faydaların göç maliyetlerini aşmasıdır. Modelde göç etmenin sağladığı fayda en basit şekliyle, çıkış ve varış noktalarındaki yaşam boyu kazançların bugüne indirgenmiş değeriyle temsil edilmektedir. Bu kazançların ölçülmesinde ise göç edilen/edilecek bölgedeki ortalama ücret düzeyleri kullanılmaktadır (Sjaastad, 1962). Gelecekteki gelir akışının bugüne indirgenmesine dayalı olan bu modelde, gelecekteki gelirin

belirsiz olması ve bölgeler arasındaki indirgeme oranının aynı olması sebebiyle ampirik çalışmaların spesifik bir hal alamaması problem teşkil etmektedir (Milne, 1991). Ayrıca Isserman ve diğerlerine göre (1986), göç edilen/edilecek yerdeki istihdam edilme olasılığının ölçülmesi oldukça zordur. Toplam işsizlik oranının kullanılması, gücünmiş işgücünün görmezden gelinmesine sebep olur. Göç olasılığının yaşla birlikte azalırken, normal olarak eğitim düzeyi artışıyla birlikte arttığı ortaya konmaktadır (Bauer ve Zimmermann, 1999). Böylelikle, beşeri sermaye teorisine göre sabit koşullar altında başarı şansları arttığı düşünülen göçmenlerin görece daha vasıflı oldukları söylenebilmektedir.

Neoklasik teorinin göç yaklaşımı kavramsal eleştirilere konu olmuş ve çok sayıda ampirik çalışma tarafından sınanmıştır. Neoklasik teori, titiz çalışmalar içermesine rağmen; göç belirleyicileri konusunda mekanik bir yaklaşım sergilemesi, piyasa kusurlarını görmezden gelmesi, göçmenleri ve göçmen toplulukları homojenleştirmesi, tarih dışı ve statik olması, göç konusunda uygulanan politika ve tedbirleri yalnızca bozucu faktörler ya da ek maliyet olarak görmesi gibi gerekçelerle eleştirilmiştir (Kurekova, 2011).

2.2.2. Zelinsky'nin Hareketlilik Geçiş Hipotezi

W. Zelinsky 1971 yılında yayımladığı *Hareketlilik Geçiş Hipotezi (The Hypothesis of the Mobility Transition)* isimli çalışmasıyla, göç hareketleri ve sosyal değişim arasındaki ilişkinin, toplumsal düzeyde ve geniş bir zaman aralığı içinde yorumlanabilmesini sağlayan bir çerçeve ortaya koymuştur (Lewis, 1982: 23). İnsanlık tarihi boyunca ortaya çıkan göç hareketlerinin her dönemin kendi özgünlüğü içinde farklılaştığını söylemek mümkündür. Göç hareketlerindeki bu farklılaşmanın küresel anlamda değişmez kabul edilmesi ve kronolojik olarak sınıflandırılması oldukça güçtür. Ancak Zelinsky, toplumları içinde buldukları ekonomik ve sosyal gelişme düzeylerine göre sınıflandırarak her aşamadaki göç hareketlerinin nasıl bir evrim geçirdiğine ilişkin sistematik bir değerlendirmede bulunmuştur (Çiftçi, 2011: 17).

Zelinsky, yakın geçmişte mekân-zaman doğrultusunda ortaya çıkan bireysel hareketliliklerin gelişiminin belirgin, örüntülü bir düzenliliğinin olduğunu ve bu düzenliliğin de modernleşme sürecinin temel bir bileşeni olduğunu ileri sürmüştür. Çalışmasında toplumların gelişme düzeyleri ile birlikte bu düzeylere göre meydana gelen göçlerin niteliklerini beş aşama olacak şekilde ortaya koymuştur (Zelinsky, 1971):

Modernite öncesi geleneksel toplumda göç (1. Aşama): Gerçek anlamda yerleşme amaçlı bir göçten bahsedilemez. Yerleşim alanlarının kullanımı, sosyal ziyaretler, ticaret, savaş ve dini adetlerin yerine getirilmesi gibi alışılabilir tecrübelerle sınırlı bir dolaşım söz konusudur.

Erken geiş toplumunda gc (2. Ařama): Kırsal alanlardan kentsel alanlara doęru kitlesel bir hareketlenme vardır. Kırsal alanlardan lke iindeki uygun kolonizasyon blgelerine doęru belirgin bir akım olduęu gibi, uygun ve ekici dıř blgelere doęru da bir akım mevcuttur.

Ge geiş toplumunda gc (3. Ařama): Kırsal alanlardan kentsel alanlara doęru hl byk olmakla birlikte yavařlayan bir hareketlenme vardır. Kolonizasyon blgelerine doęru olan gc akımları ve dıř gc de azalmaya bařlamıřtır. Kent-kent gc, kır-kent gcn ařmaktır.

İleri toplumda gc (4. Ařama): Yerleřim amalı gc yksek bir dzeyde dalgalanmaktadır. Kırsal alanlardan kentsel alanlara gc grece azalarak devam etmektedir. Kentler arasında gcl bir gcmen hareketlilięi vardır. Grece az geliřmiř blgelerden gelen vasıfsız ve yarı-vasıflı iřgc gc belirgindir.

Geleceęin sper ileri toplumunda gc (5. Ařama): Daha iyi iletiřim ve ulařım sistemlerinin ortaya ıkması sebebiyle yerleřim amalı gcte bir dřş ya da bazı dolařım biimlerinde bir azalma yařanabilir. Yerleřim amalı gcn neredeyse tm kent ii ya da kentler arasında gerekleřebilir

Zelinsky alıřmasında ortaya koyduęu geiř evrelerinin modernite olgusunun anlařılması iin gerekli olduęunu ve bu ařamaların tm topluluklar iin kaınılmaz olduęunu ileri srmřtr. Ancak alıřmada hareketlilik geiřlerinin, gc oranlarını mı yoksa gcmen sayılarına mı dayanarak teorize edildięi aıka belirtilmemiřtir. alıřmasında kent-kent gcnn, kır-kent gcn ařtıęı cnc ařama dnm noktası ya da kritik kademe olarak nitelendirilebilir (Gedik, 2005). Sanayi toplumunun ortaya ıkıřı ve sonrasında kır-kent gcnn ve bu durumun ortaya ıkardıęı uyum sorunlarının incelenmesi, gnmzde yerini kreselleřen bilgi toplumuna geiřte kent-kent gc ve kurulan yeni insan-mekn iliřkilerinin incelenmesine bırakmaktadır. Modern dnyada blgeler arası eřitsizliklerinin gc hareketlilięini artırdıęı, bu artıřın ise blgeler arası eřitsizlięin daha da artmasına sebep olduęu sylenebilmektedir. Hatta geldięimiz noktada blgeler arası eřitsizlik ile gc hareketlerinin karřılıklı olarak etkileřimiyle ortaya ıkan sarmal bir sreten bahsetmek mmkndr (ifti, 2011: 21). Bu anlamda Zelinsky'nin ileri ve sper ileri toplumdaki gc olgusuna iliřkin ngrleri geerlilięini korumaya devam etmektedir. Hatta Tekeli'nin ifadesiyle; gc kavramının anlamını yitirdięi, yer deęiřtirmenin yařamın akıřının doęal seyri haline geldięi, bireylerin gc eden insanlar olmaktan ıkararak dnyadaki gzerghlarını gerekleřtiren insanlara dnřtę bir gelecekte; gzerghları zaman ve meknda keřiřen bireylerin oluřturduęu yerleřme ya da topluluklardan bahsedilebilmesi mmkn grnmektedir (Tekeli, 2008: 183).

2.2.3. Dual (İkiye Bölünmüş) İşgücü Piyasası Teorisi

Bu teori küresel işgücü piyasasında birbiri içinde bütünlük gösteren çeşitli alt piyasalar olduğu varsayımına dayanmaktadır. Bu yaklaşıma göre işgücü piyasası içinde birincil ve ikincil yapıda olmak üzere farklı işler bulunmakta ve bu işlerde farklı işgücü grupları istihdam edilmektedir. Birincil piyasalarda istihdamın sürekli olduğu, işçinin inisiyatifine dayanan, yaratıcı işler mevcutken; ikincil piyasalarda istihdam şartlarının olumsuz olduğu, vasıfsız işgücünün çalıştığı ve az tecrübe gerektiren işler bulunmaktadır. Dual işgücü piyasası teorisinin öne sürdüğü görüşler, işgücü piyasalarına ilişkin neoklasik yorumların teorik ve eleştirel açıdan en çok tartışılan görüşleridir (Uyanık, 1999).

Bu teori, uluslararası göç hareketinin modern sanayi toplumlarının işgücü talebinden ileri geldiğini savunmaktadır. Göç sürecini ekonomilerdeki yapısal değişikliklere bağlayan dual işgücü piyasası teorisi, göç dinamiklerini talep yönünden açıklamaktadır (Massey ve diğerleri, 1993). Piore (1979: 100) tarafından geliştirilen bu teoride, gelişmiş ekonomilerde tabakalı bir meslek yapısının ve ikili bir ekonomik örgütlenme kalıbının olduğu ileri sürülmektedir. Ekonomilerde; vasıflı ve vasıfsız işgücünün istihdam edildiği sermaye-yoğun ve yalnızca vasıfsız işgücünün istihdam edildiği emek-yoğun olmak üzere iki tip örgütlenme sınırı arasında bir çeşit dualite (ikilik) yaşanmaktadır. Bu teoride göç, arzdan ziyade işgücü talebi koşulları tarafından yönlendirilmektedir. Gelişmiş ülkelerde ekonominin karakteri yerli işgücünün kabul etmek istemeyeceği -örneğin; statüsü sebebiyle- düşük vasıflı işlere yönelik bir talep oluşturur. Dolayısıyla bu işleri doldurabilmek için göçmenlik de arzu edilir ve gerekli bir hale gelir. Bu durumu piyasanın ihtiyaçlarına yönelik olarak aktif istihdam tedbirleri şeklindeki politika tercihleri (örneğin; 1960'larda Avrupa'ya yönelen işgücü göçü) izler. Piore'ye göre göç hareketlerini ortaya çıkaran unsur, işçi gönderen ülkelerdeki yüksek işsizlik ya da düşük ücretler gibi itici faktörler değil, göç alan ülkelerdeki kronik düşük ücretli işgücü gereksinimidir (Toksöz, 2006: 18).

Bu teori, Avrupa ve ABD'de savaş sonrası ortaya çıkan göç eğilimlerini açıkladığı için önem taşır. Ancak sadece çekici faktörleri ve piyasanın talep yönünü analiz etmesi sebebiyle kapsamı dar bulunmaktadır. Göç kararının verilmesini derin bir şekilde analiz etmemektedir (Hagen-Zanker, 2008: 7). Öte yandan bu teori yapısal işsizlik ile göçmenlere yönelik kronik işgücü talebinin bir arada oluşunu kavrayabilmeyi sağlayan zekice bir açıklama ortaya koymaktadır (Arango, 2000).

2.2.4. Merkez-Çevre İlişkileri Teorisi

“Bağımlılık Okulu” ya da “Dünya Sistemleri Teorisi” olarak da isimlendirilmektedir. Samir Amin, Immanuel Wallerstein ve Andre Gunder Frank gibi düşünürler tarafından geliştirilmiştir (Çağlayan, 2006). Marksist bakış açısının hakim olduğu bu teoriye göre işgücü göçünün ortaya çıkışını dünya kapitalist sisteminin bir parçası olarak görmek gerekmektedir. İşgücü göçü kapitalist merkez ülkeleriyle, az gelişmiş çevre ülkeleri arasındaki eşitsizlik ilişkisinden doğmaktadır (Gezgin, 1991). Birbirine ekonomik temelde bağımlı olan merkez ve çevre ülkeleri yaklaşımı doğrultusunda, merkezdeki kapitalist ağların kapitalist olmayan toplumların çevre yapılarına sızmaya başlamasıyla çevre ülkelerdeki nüfus göç etmeye başlamaktadır. Ortaya çıkan bağımlılık sistemi içinde merkez ülkeler ucuz işgücü, hammadde ve üretilen mamüllerin pazarlanması için çevre ülkelere gereksinim duymaktadırlar. Çevre ülkeler de benzer şekilde kapitalist gelişimlerini tamamlamak ve ekonomik refah düzeylerini yükseltmek için merkez ülkelere ihtiyaç duymaktadırlar. Böylece çift yönlü bir bağımlılık durumu ortaya çıkmaktadır.

Çevre ülkelerin işgücü, hammadde ve topraklarının dünya pazarlarının kontrolü altına girmesiyle birlikte çeşitli göç akımları ortaya çıkmakta ve bunların önemli bir kısmı da dış ülkelere yönelmektedir (Abadan-Unat, 2006: 16-17). Merkez ülkeler üretim maliyetlerini düşürmek için, kendi ülkelerindeki işgücünden daha ucuza gelen çevre işgücünü kullanmaktadırlar. Merkez kapitalist ülkelerin çevre ülkelerin işgücü piyasalarına girmesiyle yerel işgücü piyasalarında bir talep artışı yaşanır ve geleneksel üretim ilişkileri zayıflar. Bu işgücü talebi özellikle fabrika bazında istihdam edilecek kadın işgücüne yöneliktir. Nihayetinde uluslararası göç, piyasa dinamikleri ve küresel ekonomi yapıları tarafından türetildiği için ülkeler arasındaki istihdam ya da ücret farklılaşmasından çok fazla etkilenmemektedir (Massey ve diğerleri, 1993). Merkezdeki ülkeler çevre ülkeleri sömürerek kalkınmakta, ortaya çıkan asimetric bağımlılık ilişkileri aracılığıyla da çevre ülkelerin kalkınması engellenmektedir (Toksöz, 2006: 17). Ancak ekonomik küreselleşmesinin gelişmesiyle birlikte bu durumun tersine döndüğü ve ucuz işgücünün merkez ülkelere yönelmesinden ziyade, sermayenin artık işgücü ve girdi maliyetlerinin düşük olduğu ülkelere doğru yöneldiği görülmektedir (Çağlayan, 2006). Dünya sistemleri teorisi; sermayenin çıkarlarını her şeyin belirleyicisi olarak görmesinin yanı sıra uluslararası göçü şekillendiren küreselleşmenin yapısal öğelerine fazla önem vermesi, bireylerin ve insana bağlı bir süreç olarak göç kararının verilmesinde grupların motivasyon ve eylemlerine ise gereken önemi vermemesi sebebiyle eleştirilmiştir (Toksöz, 2006: 20, Sert, 2016: 37).

2.2.5. Göç Sistemleri Teorisi

Bu teoriye göre iki ya da daha fazla ülkenin karşılıklı göçmen değişimiyle bir göç sistemi ya da ilişkiler zinciri oluşturması söz konusudur. Göç hareketleri, göçten önce var olan ilişkiler temelinde ortaya çıkmaktadır (Çağlayan, 2006). Mabogunje (1970) öncülüğünde geliştirilen teorinin temel varsayımı, göç sebebiyle hem çıkış hem de varış noktalarının sosyal, kültürel, ekonomik ve kurumsal koşullarının değiştiği, göç sürecinin etkisinde özgün bir gelişim alanının ortaya çıktığı şeklindedir. Dünya sistemleri teorisi gibi uluslararası ilişkiler, politik ekonomi, kolektif eylem ve kurumsal unsurlara önem atfeden bu teori bölgesel göç hareketlerinin analiz edilmesinde kullanılmaktadır. Uluslararası göçün, özellikle sömürgeci devletler ile bu devletlerin geçmişteki sömürgeleri arasında ortaya çıktığı ileri sürülmektedir (Toksöz, 2006: 20). Bir uluslararası göç sisteminin merkezinde genellikle bir ülke ya da ülkeler grubundan oluşan alıcı bir bölge, bu bölgenin etrafında ise alışılmışın dışındaki büyüklüklerde göçmen akımları ile buraya bağlı olan bir dizi gönderici ülke bulunmaktadır (Fawcett, 1989; Zlotnik, 1992). Teorinin ilgi çekici hipotezlerinden biri, göç akımlarının ülkeler arasındaki ekonomik ve politik ilişkilerden kaynaklanması sebebiyle ülkelerin coğrafi anlamda yakınlığının önem taşımadığını ileri sürmesidir. Değişim ilişkilerinin biçimlenmesinde kolaylaştırıcı nitelikte olan fiziksel yakınlık, bu ilişkileri garanti etmediği gibi ortaya çıkmasını da engellemez. Bir başka öne çıkan hipotezi ise bir ülkenin birden fazla göç sistemine dâhil olabileceğidir. Ancak bu durum göç veren değil, göç alan ülkeler açısından daha yaygındır (Massey ve diğerleri, 1993).

2.2.6. İşgücü Göçünün Yeni Ekonomisi Teorisi (New Economics Of Labour Migration- NELM)

O.Stark tarafından geliştirilen bu teori neoklasik geleneğe dayanmakla birlikte, neoklasik yaklaşımın bazı varsayımlarına karşı çıkarak göç belirleyicileri konusunda yeni bir analiz düzeyi ortaya koymaktadır. Göç araştırmalarının merkezine bireysel bağımsızlık yerine karşılıklı bağımlılığı yerleştirmekte, göçü ortaya çıkaran süreçte göçmenin ailesinin rolünü dikkate almaktadır. Göç kararlarının izole bireysel aktörler tarafından değil, genel olarak aile ya da hanehalkı tarafından verildiğini ileri sürmektedir (Stark, 1991). Daha önce Harbison (1981), Sandell (1977) ve Mincer (1978) tarafından yapılan çalışmalarda da göç kararının verilmesinde hanehalkının etkisine değinilmiştir. Ancak Harbison göç kararını, hanehalkı tarafından verilen stratejik bir karar olarak görmemekte, yalnızca karar üzerinde hanehalkının etkisine vurgu yapmaktadır. Sandell ve Mincer ise göç kararı sonucunda hanehalkının toplam net kazanımın pozitif olması durumunda, hanehalkının birlikte göç ettiği üzerinde durmaktadırlar. Yeni ekonomi teorisi de kararların hanehalkı tarafından verildiğini

kabul etmekte, ancak bir adım daha öteye giderek, hanehalkının birlikte göç etmediğini, aile üyelerinden bir ya da birkaçının göçmen olarak gönderildiğini ileri sürmektedir. Bu teoriye göre hanehalkı böylelikle, ortak gelir ve prestijini maksimize ederken, risklerini minimize etmektedir (Hagen-Zanker, 2008: 12).

Göçün yeni ekonomisi teorisine göre göçmenlerin kararları, ülkelerindeki koşullara göre şekillenen kapsamlı bir dizi faktörden etkilenmektedir. Bunun yanında göçmenlerin kararlarının tamamen bireysel fayda maksimizasyonu hesaplamalarına dayalı olmaktan ziyade, içinde buldukları ailenin hem gelir riski hem de çeşitli piyasa başarısızlıklarına (işgücü piyasası, kredi piyasası vb.) karşı verdiği bir cevap şeklinde ortaya çıktığı ileri sürülmektedir (Massey ve diğerleri, 1993). Göç süreci yalnızca iki ülke arasındaki ücret farklılıkları sebebiyle değil, güvensizlik, görelî yoksulluk, risk azaltma/paylaşma ve gelir kaynaklarını farklılaştırma gibi çeşitli faktörlerin toplamı sonucunda ortaya çıkmaktadır (Toksöz, 2006: 20). Bu teori ampirik çalışmalara fazla konu olmamış, genel olarak hane içi dinamikleri görmezden gelmekle (örneğin, cinsiyet rollerini) ve fazlaca geleceğe yönelik olmakla eleştirilmiştir (Faist, 2000). Göçün yeni ekonomisi teorisi, göç kararı ile göç sonuçlarını, göç eden birey/ler/in hanehalkına gönderdikleri gelirleri (remittances) üzerinden açıkça ilişkilendiren tek teoridir (Taylor ve Fletcher, 2001).

2.2.7. İlişkiler Ağı (Network) Teorisi

Bu teorinin temelini uluslararası işgücü göçünde etkili bir faktör olarak görülen göçmenler arasındaki ilişkiler ağı oluşturmaktadır. İlişkiler ağı teorisi göçü başlatan değişkenlerden ziyade, göçün zaman ve mekânda devam etmesini etkileyen değişkenler ile ilgilenmektedir (Massey ve diğerleri, 1993: 454). Göçmenler arasındaki ilişkiler ağı; göçmenlerin yeni yerleştikleri ülkelerde, eski göçmenler, yeni göçmenler ve göçmen olmayan kişiler arasında kurdukları ortak köken, soy ve dostluğa dayanan bağlantılar sayesinde oluşmaktadır. Bu ilişki ağlarının varlığı, uluslararası göçü özendiren unsurlar arasında yer almaktadır. Bu tür bağlar insanların gerektiğinde yardım almak ya da iş bulmak konusunda başvurabilecekleri bir çeşit sosyal sermaye olarak değerlendirilmektedir. Zaman içinde bu ilişki ağları göçmen gönderen ülkenin diğer katmanlarına da yayılmakta ve böylelikle göç hareketi sınırsız bir şekilde sürdürülmektedir (Abadan-Unat, 2006: 34). İlişkiler ağı teorisi, ücret farklılıkları ya da istihdam politikalarına rağmen göçün neden devam ettiğini açıklamaya yardımcı olmaktadır. Bu sistem doğrultusunda göçün yol açtığı masraflar ve içerdiği riskler azaldığından ücret farklılıkları önemini kaybetmekte, ilişkiler ağının varlığı göçmenlerin kararlarını ve yer seçimlerini etkilemektedir (Vertovec, 2002; Dustmann ve Glitz, 2005).

2.2.8. Davranışsal Model (Önem Eşiği Modeli)

1965 yılında Wolpert tarafından geliştirilen bu model fayda-maliyet analizi benzeri bir temel üzerine kurulmuştur. Bireylerin göç kararının esas özelliği ex-ante (tahmin edilen - beklenen) olmasıdır. Çünkü göç kararı ex-post (vuku bulan) durumlara göre şekillenmemektedir. Göç kararı, bireyin varış noktasındaki durum, çevre şartları ve istihdam olasılıklarına ilişkin beklentilerine göre şekillenmektedir Bireylerin sahip olmak istedikleri bir fayda düzeyi hakkında tahayyül ettikleri bir eşik bulunmaktadır. Bireyler göç etme/etmemeye ya da nereye göç etmek istediklerine, bu eşığe göre yaptıkları mekânsal karşılaştırma sonucunda karar vermektedirler. (Tekeli, 2008: 28). Bireylerin eylem alanlarında sahip oldukları bilgi subjektif ve eksik olduğundan, rasyonelite düzeyi sınırlıdır. Göç kararının rasyonel ve mükemmel bilgi standartlarına göre oluşturulmuş optimal bir karar olması gerekmez. Bu modele ilişkin bir geliştirme de Speare (1974) tarafından yapılmıştır. “Memnuniyetsizlik eşiği” kavramını ortaya koyan Speare bu kavramı, bireylerin ya da hanehalklarının aşılmasından sonra yaşama yerlerini değiştirmeyi düşündükleri eşik olarak açıklamıştır (Sert, 2016: 39). Bu model, beşeri sermaye yaklaşımının bazı gerçekçi olmayan varsayımlarını dışarıda bırakmakla birlikte test edilmesi zor bir kavramsal çerçeve sunmaktadır. Başka bir deyişle Wolpert’in, beşeri sermaye yaklaşımının terminolojisini değiştirdiği söylenebilir (Hagen-Zanker, 2008: 10-11).

2.2.9. Sosyal Sistemler Teorisi

Hoffmann-Nowotny (1981) tarafından ileri sürülen bu teori dual işgücü piyasası teorisini tamamlayıcı niteliktedir. Bu teoriye göre göç, yapısal gerilimleri (iktidar meseleleri) ya da bireyin kendisince önemli gördüğü gerilimleri (prestij meseleleri) gidermek istemesi sonucunda ortaya çıkmaktadır. Göçmenler vardıkları ülkede arzu ettikleri statüye kavuşmayı umut etseler de, bu gerilimler genellikle azalmak yerine dönüşüm geçirmektedir. Bireylerin ne denli başarılı oldukları ise, farklı sistemlerin (farklı ülkeler için) “prestij zincirleri” içindeki küresel dağılımlarına dayanmaktadır. Bu sistemler içinde düşük kademede bir ülkeden göç eden bir bireyin, varış noktasında yüksek bir kademeye ulaşması zordur. Bu, toplumda daha alt sınıflarında yer alan mahalli bireylere iktidar ya da gelir anlamında yukarıya doğru hareket etme şansı verilirken, göçmenlerin en alt pozisyonlara mahkûm bırakılması anlamına gelmektedir. Bu teori göç konusunda ekonomik anlamda itici faktörleri göz ardı etmemekle birlikte, bu faktörleri diğer sosyal faktörlerin de dâhil olduğu daha geniş bir bağlamda ele almakta ve aynı zamanda göçmenlere varış noktalarında ne olduğunu da değerlendirmektedir. Mikro teorilerin çoğunun hesaba katmadığı yapısal faktörleri de göz önünde bulundurmaktadır.

2.2.10. Sosyal Sermaye Teorisi

Orta düzeyde göç analizi yapan Faist (1997, 2000) tarafından öne sürülen bu teori, rasyonel bireysel göç kararı modelleri ile yapısal makro göç modellerini birleştirmektedir. Bu teoriye göre hanehalkları, mahalleler, topluluklar ve daha formel organizasyonlar içindeki sosyal ilişkiler ve sosyal sermaye, göç kararı alınmasında ya da göçmenlerin uyum sürecinde yardımcı niteliklere sahiptir. Sosyal sermaye hem kaynaklık etme hem de bütünleştirme işlevi olan bir tür araçtır. Farklı sosyal ilişkiler farklı birer sosyal sermaye sunmalarının yanında, birbirlerinden farklı yükümlülükler ve sonuçlar doğururlar. Sosyal sermaye, farklı ilişki çeşitleri sonucunda elde edilmiş bir kaynak olarak görülebilmekte (Bourdieu ve Wacquant, 1992'den aktaran Massey ve diğerleri, 1998: 254) ve başka çeşitlerdeki bir sermayeye de dönüşebilmektedir. Sosyal ilişkiler ya da sosyal sermaye gibi kavramların kullanılmasıyla, mikro düzeydeki kararları biçimlendiren makro düzeydeki faktörler mekanizmasını açıklığa kavuşturmak mümkün olmaktadır. Göçmenler arasındaki ilişki ağları (network) sosyal bağlar ve sosyal sermaye kavramlarının uygulamadaki karşılığı olarak görülebilir. Varış noktasına daha önce gelen göçmenler, daha sonra gelen göçmenlerin yaşadıkları pek çok zorluğun azaltılmasında etkili olabilmektedir. Çünkü daha önce gelenler sayesinde varış noktalarında göçmenler için yeni iletişim kanalları ve toplulukları kurulmaktadır (Goss ve Lindquist, 1995: 324).

2.2.11. Kurumsal Teori

Guilomoto ve Sandron (2001) tarafından geliştirilen bu teoriye göre göçmen ağları (network) kendilerini kurumsallaşma yoluyla devam ettirmekte, ancak aynı zamanda dışsal faktörlerden (örn; işgücü piyasasında yaşanan değişimler gibi) de etkilenmektedir. Bir göçmen ağının kurumsal kısmı, o ağı yöneten ve göçmenlerin işlem ve göç maliyetlerini azaltan kural ve normları temsil ederken, ağın örgütsel çehresi ise o ağ içindeki öncü göçmenlere pratikte yapılan yardımları temsil etmektedir. Yine de göçmen ağlarının göçmenler açısından en etkili çözüm olduğu düşünülmemelidir. Çünkü öncü bir göçmenin başına gelenler tüm ağı etkileyebilmektedir. Bu sebeple göçmen ağları, potansiyel bir göçmen açısından hem şans hem de tehdit olabilmektedir. Göçmen ağları, sosyal sermaye de denilen bu kurumsallaşmış normlar sayesinde ayakta durmakta ancak harici göçmen kurumları tarafından tamamlanmaktadır. Bu harici kurumlar insan kaçakçılarından, iş bulma ajanslarına ya da insani yardım kuruluşlarına kadar uzanabilmektedir (Hagen-Zanker, 2008: 17).

2.2.12. Birikimli (Döngüsel) Nedensellik

Orta düzeyde analiz yapan bu teori Massey (1990) tarafından geliştirilmiştir. Kavramsal olarak göç sistemleri teorisine benzemektedir. Teorinin temel argümanı, göçün başlamasını takiben kendini devam ettirmek suretiyle nasıl zamanla daha yaygın hale geldiğidir (Hagen-Zanker, 2008: 18). Kendi kendini devam ettiren bir olgu olarak göç, bu dinamiğe eşlik eden faktörleri de tanımlamaktadır (Kurekova, 2011: 10). Bu teoriye göre göçmen ağları göçü etkileyen en önemli faktördür. Ancak buna ek olarak; oluşan göç kültürü, insan sermayesinin inatçı bir şekilde dağılımı ve bazı işlerin yalnızca göçmenler tarafından yapılacak şekilde etiketlenmesi de önem taşımaktadır (Arango, 2000; Massey, 1999). Bu teoriye göre göç arttıkça, gelecekte daha da göçün artması muhtemeldir. Ancak elbette göç sonsuza kadar sürmez. Bir noktada göçmen ağları doygunlaşacak ve gönderen ülkede işgücü kıtlığı yaşanacaktır. Bu aşamada göç düşüşe geçmeye başlayabilecek ve göç toplamı eğrisi ters u şekline dönüşecektir (Hagen-Zanker, 2008: 18). Bu teori göçün sürdürülmesini açıklayabilmekteyse de, göçün altında yatan mekanizmalar ya da göç sistemlerinin zamanla zayıflaması konusunda yeterli öngörüye sahip değildir (deHaas, 2009).

2.2.13. Ulusaşırı Göç Teorisi

Son 30 yılda hızlı bir gelişme gösteren küreselleşme olgusuna paralel olarak daha önce bahsedilen teorilerin evrilmesiyle ulusaşırı göç teorisi ortaya çıkmıştır. Bu teori ulusaşırı sosyal alanların varlığını kavramsallaştırmaktadır. Teori, hem gönderen hem de alıcı ülkelerdeki siyasi, ekonomik, sosyal ve kültürel çevrelere aktif bir şekilde bağlı ve katılımcı olan göçmenleri vurgulamaktadır (Brettell ve Hollifield, 2000; Portes, 2001, Faist, 2000). Ulusaşırı göç araştırmaları, göçün nedenlerini açıklamaktan ziyade, alıcı ülkelere göç etme ve bu ülkelere entegre olma tarzındaki yeni gerçekliği tarif etmeye çalışmaktadır. Teori, özellikle, siyasi sınırlar arasında sosyal ve ekonomik gelişme arayışında olan göçmenlerin sıkı ilişki ağları üzerinde durmaktadır (Kurekova, 2011: 5). Ulusaşırı, çok yerleşimli yaşamlar, sınırlar ötesi işlem ve eylemlerin, göçmenlerin gerçeklikleri ve aktivitelerinin düzenli ve sürekli bir parçası haline gelmesi anlamına gelmektedir (IOM, 2010: 1).

Yukarıda açıklanan göç teorilerinin analiz düzeyleri birbirinden farklıdır. Göç teorileri arasında mikro, orta ve makro düzeyde analiz yapan göç teorileri şeklinde bir ayrım yapılabilmektedir. Mikro düzeydeki teoriler bireysel göç kararı üzerinde dururken, makro düzeydeki teoriler ise göç eğilimlerini bir bütün olarak incelemekte ve bu eğilimlere ilişkin makro düzeyde açıklamalar getirmeye çalışmaktadırlar. Orta düzeydeki teoriler ise mikro ve makro düzeyler

arasında yer almakta olan, hanehalkı ya da topluluk göç kararlarının nedenleri ve göçün sürdürülmesi gibi konular üzerinde durmaktadırlar. Bu ayrımın bir özeti Tablo 1’de sunulmaktadır.

Tablo 1. Analiz düzeyine göre tanımlanmış göç teorileri

Mikro Düzey	Orta Düzey	Makro Düzey
<p><i>Göçün Sebebi:</i></p> <p>Bireysel değerler/ arzular/beklentiler</p> <p>örn.; yaşam şartlarının, sağlık şartlarının iyileştirilmesi</p>	<p><i>Göçün Sebebi/Göçün Sürmesi:</i></p> <p>Topluluklar/Sosyal Ağlar</p> <p>örn.; sosyal bağlar</p>	<p><i>Göçün Sebebi/Göçün Sürmesi:</i></p> <p>Makro düzeydeki fırsat yapıları</p> <p>örn.; ekonomik yapı (gelir ve istihdam alanlarındaki fırsat farklılıkları)</p>
<p><i>Temel Teoriler:</i></p> <ul style="list-style-type: none"> - Lee'nin itme-çekme teorisi - Neoklasik mikro göç teorisi - Davranışsal modeller - Sosyal sistemler teorisi 	<p><i>Temel Teoriler:</i></p> <ul style="list-style-type: none"> - Sosyal sermaye teorisi - Kurumsal teori - Network (İlişkiler ağı) teorisi - Birikimli nedensellik - İşgücü göçünün yeni ekonomisi (NELM) 	<p><i>Temel Teoriler:</i></p> <ul style="list-style-type: none"> - Neoklasik makro göç teorisi - Göç sistemleri teorisi - Dual işgücü piyasası teorisi - Dünya sistemleri teorisi - Hareketlilik geçiş hipotezi

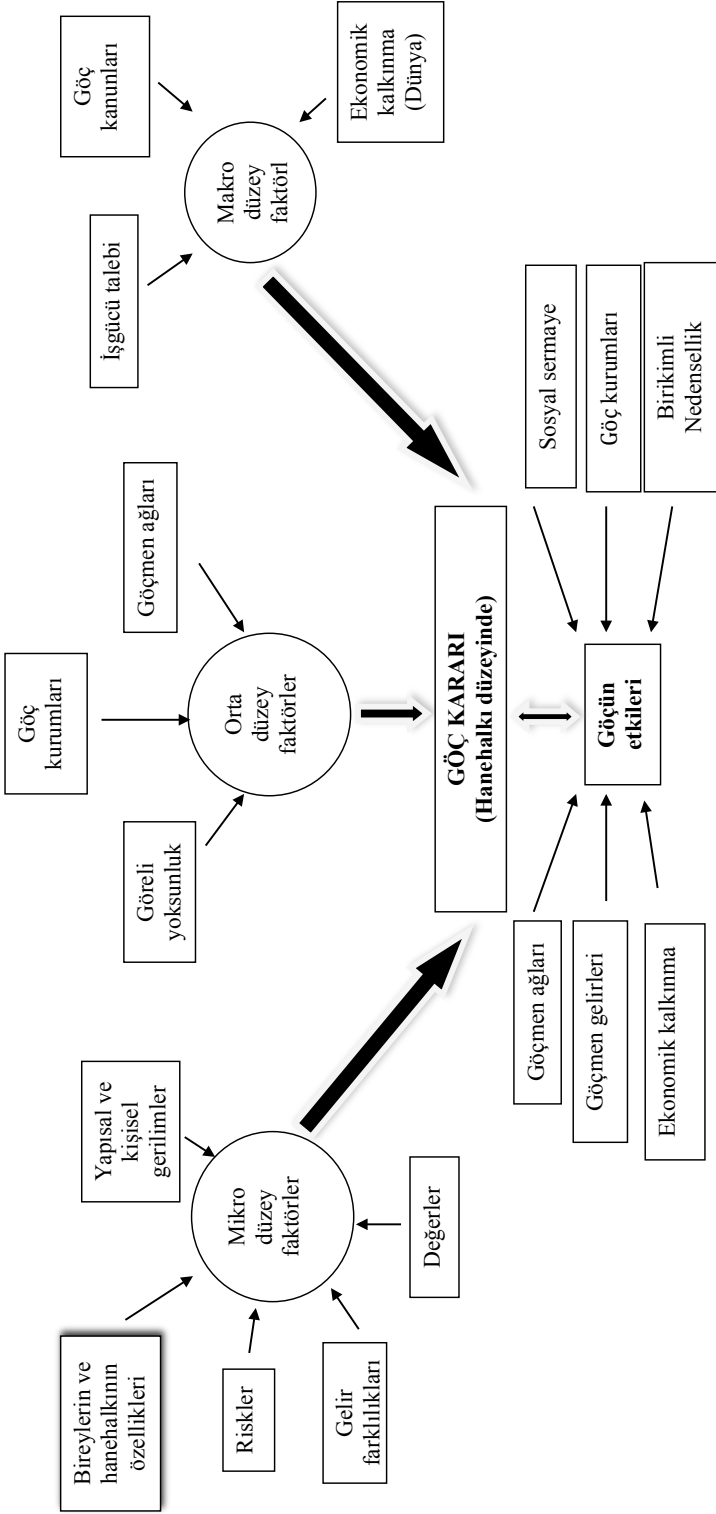
Kaynak: Faist, 2000 ve Hagen-Zanker, 2008'den araştırmacı tarafından Türkçe'ye çevrilerek alınmıştır.

3. GÖÇ KARARININ VERİLMESİ

Göç teorilerinin yaklaşımı nasıl olursa olsun, göç eden birey göç etmekle bir karar vermektedir. Bireysel göç kararları, ekonomik ve sosyal yapısal çevreye geri bildirim yapacak şekilde belirli sosyal bağlamlarda ortaya çıkmakta ve gelecekteki göç kararlarını etkilemektedir (Massey ve diğerleri, 1993: 435).

Göç eden bireylerin “akılcı” (rational) ya da Simon tipi “razı olucu” (satisfying) karar modeline göre davrandıkları varsayılmaktadır. Ekonomistlerin analizlerinde genellikle hem göç eden bireyin hem de işverenin akılcı karar modeline uygun olarak davrandığı kabul edilir. Bu yaklaşım, bireylerin fırsatlar hakkında yeterli bilgi sahibi olmayışının yanında, göç kararı verirken ömür boyu sağlayacağı faydanın tümünü hesaplayıp bugünkü değerini bulma imkânından da yoksun olmaları sebebiyle eleştirilir. Razı olucu karar modeli bireylerin gerçekteki karar verme biçimlerine daha yakındır. Bu modelde bireylerin beklenti düzeyleri önem taşımaktadır. Bireyler çevrelerindeki fırsatlar arasında kendi beklenti düzeylerine uyacak olanları ararlar. Fırsatların tümünü gözden geçirmeleri mümkün değildir (Tekeli, 2008: 28-30). Bununla birlikte hem akılcı hem de razı olucu karar modelleri içinde göç eden bireyin iş bulduktan sonra göç ettiği varsayımı geçerlidir. Böyle bir varsayım altında göçün daima gecikmeli olması gerekir ve aşırı bir göç durumu ortaya çıkmaz. Bu durumun beyaz yakalılar için geçerli olması daha muhtemeldir. Oysa gelişmekte olan ülkelerde kırsal alanlardan kentsel alanlara göç edenler sebebiyle aşırı bir şehirleşme olduğu bilinmektedir. Bu olgu ancak göçün kendisinin bir fırsatları arama süreci haline gelmesiyle açıklanabilmektedir (Tekeli, 2008: 31). Göç kararı, her şekilde (hanehalkı ya da birey olarak) maliyetler karşısında getirilerin ölçülüp biçilmesini gerektirir. Bu maliyet ve getirileri etkileyen birçok faktör bulunmaktadır. Kararı etkileyen faktörler bağlamında göç kararının genel çerçevesi Şekil 1’de özetlenmektedir.

Şekil 1. Göç kararının ortaya çıkışının genel çerçevesi



Kaynak: Hagen-Zanker, 2008'den araştırmacı tarafından Türkçe'ye çevrilerek alınmıştır.

SONUÇ

Çağdaş göç teorilerini değerlendiren bu çalışmada, farklı göç teorilerinin ortaya çıkışının yanında günümüzde göç teorilerinin iç içe geçmiş ve birbirlerini tamamlayan yapıları ve göç kararının verilmesi üzerinde durulmaya çalışılmıştır. Hanehalkı ya da bireylerin göç kararlarını verirken bir fayda-maliyet analizi yaptıkları açıktır. Bunun yanında mesafe, istihdam olanakları, karşılaşılabilecek fırsatlar ve gelir beklentisi de teorilerin üzerinde durduğu ortak konulardır. Ancak neoklasik yaklaşımın ardından, göç kararının alınmasında ücret farklılıkları ya da gelir beklentisinin rolü, diğer yaklaşımlar tarafından da veri kabul edilerek bireylerin göç etmesi için gerekli bir koşul gibi görülmüştür. Bireylerin sadece bölgeler arası ücret farklılıklarına dayalı olarak yaptıkları fayda-maliyet analizleri doğrultusunda göç kararı vermeleri, rasyonel birey tanımlamasından yola çıkan ve gerçeğe çok da uygun olmayan, mükemmel bir durumu ifade etmektedir. Ekonomik saikler göç kararının verilmesinde elbette oldukça önemlidir. Ancak güvenlik, saygınlık, görelî yoksunluk, sosyal ağlar gibi unsurlar da çağdaş göç teorileri içinde önem arz etmeye başlamıştır. Bunun yanında göç kararına yalnızca bireyi değil, daha geniş ve gerçekçi bir perspektiften bakarak hanehalkını da dâhil eden teorilerin ortaya çıkması umut vericidir. Bireyler hanehalkından ya da toplumdan izole aktörler olmadıklarından, göç kararının verilmesi konusunda hanehalkı düzeyinde analiz yapılması daha uygundur. Elbette bu çerçeveye uygun olarak göç konusunda hanehalkını bir bütün olarak değerlendiren ampirik çalışmaların yapılabilmesi için, hanehalkı düzeyinde ayrıntılı istatistiklerin olması gerekecektir. İlerleyen yıllarda göç konusundaki araştırmalarda bu konuda sıkıntı yaşanması muhtemeldir.

Günümüzde göç sürecinde farklı aktörler birbirlerini zamanda bir noktada (sosyal sermaye aracılığıyla) ya da zamanla (örn; birikimli nedensellik) etkileyebilmektedirler. Bu sebeple göçün farklı düzeylerini göz önünde bulundurmak gerekmektedir. Çünkü göç konusunda artık en önemli nokta, yapısal makro faktörlerin mikro düzeyde karar verme mekanizmasını etkilemesidir. Günümüzde siyasi kuruluşlar, göç kanunları, işgücü talebi ve ekonomik kalkınma gibi unsurlar göçmenlerin göç kararı vermelerinde oldukça belirleyici ve kısıtlayıcıdır. Bunun yanında sosyal sermaye, kurumlar ve sosyal ağlar da göçmenler açısından yardımcı ya da engelleyici olabilmektedir.

Göç ve yer değiştirme tüm insanlık tarihi boyunca var olmuş olan olgulardır. Neden ve nasıl göç ettiğimiz ise ilerleyen yıllarda da üzerine çok konuşulan ve ilgi çekici bir konu olmaya devam edecektir. Daha önce de ifade edildiği gibi bireylerin kendilerini gerçekleştirme süreçlerinde ortaya çıkardıkları göç nedenlerine ve deneyimlerine bağlı olarak teorik yaklaşımlarda ciddi değişimler olması ve ilerleme kaydedilmesi mümkün olacaktır. Sonuç olarak göç eko-

nomik, sosyal, siyasi ve psikolojik pek çok faktörden etkilenen dinamik bir süreçtir. Tarihsel olarak değişim geçiren bir niteliği vardır. Göç teorileri de bu değişime bağlı olarak kendilerinden önce gelen teorilerin geliştirilmesiyle birlikte şekillenmeye devam edecektir. Hatta bulunduğumuz noktada, henüz işin başlangıcında olduğumuzu söylemek bile mümkündür.

KAYNAKÇA

Abadan-Unat, N. (2006) **Bitmeyen Göç: Konuk İşçilikten Ulus Ötesi Yurttaşlığa**, (İkinci Basım), İstanbul: Bilgi Üniversitesi Yayınları.

Arango, J. (2000) "Explaining Migration: A Critical View", **International Social Science Journal**, 52 (165), 283-296.

Bauer, T. and Zimmermann, K. F. (1999) "Assessment of Possible Migration Pressure and its Labor Market Impact Following EU Enlargement to Central and Eastern Europe", A Study for the Department of Education and Employment, **UK. IZA Research Report**, No.3, July.

Borjas, G. J. (2010) **Labor Economics**, (Fifth Edition), New York: McGraw-Hill International/Irwin.

Brettell C.B. and Hollifield J. (2000) "Migration Theory (Talking Across Disciplines)" In C.B. Brettell and J. Hollifield (der.) **Migration Theory (Talking Across Disciplines)** içinde, New York: Routledge.

Castles, S. (2010) "Understanding Global Migration: A Social Transformation Perspective", **Journal of Ethnic and Migration Studies**, 36(10): 1565-1586.

Çağlayan, S. (2006) "Göç Kuramları, Göç ve Göçmen İlişkisi", **Marmara Üniversitesi Sosyal Bilimler Enstitüsü Dergisi**, Güz, Sayı:17.

Çiftçi, M. (2011) **Bölgeler Arası Eşitsizlik Perspektifiyle İç Göç-Sosyo-ekonomik Gelişmişlik İlişkisi ve Türkiye Örneği**. Yayınlanmamış Doktora Tezi, Yıldız Teknik Üniversitesi, Fen Bilimleri Enstitüsü, İstanbul.

de Haas, H. (2008) "Migration and Development: A Theoretical Perspective", **Working Paper presented for International Migration Institute**, James Martin 21st Century School, University of Oxford, Paper 9, Oxford.

de Haas, H. (2009) “Migration Systems Formation and Decline. A Theoretical Inquiry into the Self-Perpetuating and Self-Undermining Dynamics of Migration Processes”, **International Migration Institute Working Paper**, University of Oxford, no. 19, Oxford.

Dustmann C. and Glitz, A. (2005). “Immigration, Jobs and Wages: Theory, Evidence and Opinion”, **Centre for Research and Analysis of Migration**, CEPR, London.

Dustmann, C., Casanova, M., Fertig, M., Preston, I. and Schmidt, C. M. (2003) “The impact of EU Enlargement on Migration Flows” **The Immigration and Nationality Directorate of the UK Home Office, Online Report**, 25/03.

Faist, T. (2000) **The Volumes and Dynamics of International Migration and Transnational Social Spaces**. Oxford: Oxford University Press.

Fawcett, J.T. (1989) “Networks, Linkages, and Migration Systems”, **International Migration Review**, 23, 671- 680.

Gedik, A. (2005) *Mobility Transition (Test of Zelinsky’s Theory) and the Economic and Demographic Factors: Japan and Turkey: 1955-2000*, <http://iussp2005.princeton.edu/download.aspx?submissionId=51383>, (01.04.2014).

Gezgin, Mehmet F. (1991) “İşgücü Göçü Teorileri”, **Sosyoloji Konferansları Dergisi**, Sayı 23.

Gordon, I. (1992) Modelling Approaches to Migration and Labour Market. T. Champion and T. Fielding (der.), **Migration Processes and Patterns** içinde, London. Belhaven Press, 119.

Goss, J. and Lindquist, B. (1995) “Conceptualizing International Labour Migration: A Structuration Perspective”, **International Migration Review**, 29 (2), 317-351.

Grigg, D.B. (1977) “E.G. Ravenstein and the ‘Laws of Migration’”, **Journal of Historical Geography**, 3(1), 41-42.

Guilomoto, C. Z. and Sandron, F. (2001) “The Internal Dynamics of Migration Networks in Developing Countries”, **Population: An English Selection**, 13(2): 135-164.

Hagen-Zanker, J. (2008) Why Do People Migrate? A Review of the Theoretical Literature, **MPRA Working Paper**, No.28197.

Harbison, S. F. (1981) "Family Structure and Family Strategy in Migration Decision Making", G.D. Long and R. Gardner (der.) **Migration Decision Making, Multidisciplinary Approaches to Microlevel Studies in Developed and Developing Countries** içinde, New York: Pergamon Press.

Hoffmann-Nowotny, H. J. (1981) "A Sociological Approach Toward a General Theory of Migration", M. Kritiz, L.L. Lim and H. Zlotnik (der.), **Global Trends of Migration** içinde, New York: Centre for Migration Studies.

International Labour Organization. (2014) **World of Work 2014: Developing with Jobs**. (2nd ed. rev.). Geneva: ILO.

International Organization for Migration (IOM). (2010) "Migration and Transnationalism: Opportunities and Challenges", **Intersessional Workshop on International Dialogue on Migration, Background Paper**, 9-10 March 2010.

Jansen, C.J. (1970) "Migration: A Sociological Problem". Jansen C.J. (der.) **Readings in the Sociology of Migration** (First Edition) içinde, Britain: Pergamon Press Ltd.

King, R and Skeldon, R. (2010) "'Mind The Gap!' Integrating Approaches to Internal and International Migration", **Journal of Ethnic and Migration Studies**, 36(10), 1619-1646.

Kurekova, L. (2011) Theories of Migration: Conceptual Review And Empirical Testing in the Context of the EU Eastwest Flows, **Paper prepared for Interdisciplinary Conference on Migration. Economic Change, Social Challenge**, April 6-9, 2011, University College London.

Lee, E. S. (1969) "A Theory of Migration". J.A. Jackson (der.) **Migration** içinde. Great Britain: Cambridge University Press, 283-297.

Lewis, G. J. (1982) **Human Migration A Geographical Perspective**. New York: St. Martin's Press.

Long, J. (2005) "Rural-Urban Migration and Socioeconomic Mobility in Victorian Britain", **The Journal of Economic History**, 65(1), Britain.

Mabogunje, A.L. (1970) "Systems Approach to the Theory of Rural-Urban Migration", **Geographical Analysis**, (2), 1-18.

Mangalam, J. J. (1968) **Human Migration: A Guide to Migration Literature in English 1955-1962**. Lexington: The University of Kentucky Press.

Massey, D. S. (1990) "Social Structure, Household Strategies, and the Cumulative Causation of Migration", **Population Index**, 56(1),3-26.

Massey, D. S. (1999) "Why Does Immigration Occur? A Theoretical Synthesis", Charles Hirschman et al. (der.), **The Handbook of International Migration** içinde, The Russell Sage Foundation.

Massey, D. S., Arango, J., Hugo, G., Kouaci, A., Pellegrino, A. and Taylor, J.E. (1993) "Theories of International Migration: A Review and Appraisal", **Population and Development Review**, 19 (3), 431-466.

Massey, D.S., Arango, J., Hugo, G., Kouaouci, A., Pellegrino, A., Taylor, J.E. (1998) **Worlds in Motion. Understanding International Migration at the End of the Millennium**, Oxford: Clarendon Press Oxford.

Milne, W. (1991) "The Human Capital Model and its Economic Estimation", John Stillwell and Peter Congdan (der.) **Migration Models: Macro and Micro Approaches** içinde, Great Britain: Belhaven Press, 137-151.

Mincer, J. (1978) "Family Migration Decisions", **Journal of Political Economy**, 86(5), 749-774.

Özcan, Y. Z. (1997) «İçgöçün Tanımı ve Verileri ile İlgili Bazı Sorunlar», **Türkiye’de İç Göç, Sorunsal Alanları ve Araştırma Yöntemleri Konferansı, Bolu - Gerede, 6 - 8 Haziran 1997**, Türkiye Ekonomik ve Toplumsal Tarih Vakfı Yayınları, İstanbul: 1998, 79-81.

Peterson, W. (1970) "A General Typology of Migration", C.J. Jansen (der.) **Readings in the Sociology of Migration** (First Edition) içinde, Britain: Pergamon Press Ltd., 49-69.

Piore, M.J. (1979) **Birds of Passage. Migrant Labor and Industrial Societies**. Cambridge: Cambridge University Press.

Portes, A. (1999) "Immigration Theory for a New Century: Some Problems and Opportunities", Charles Hirschman et al. (der.) **The Handbook of International Migration** içinde, The Russell Sage Foundation.

Portes, A. (2001) "Introduction: The Debates and Significance of Immigrant Transnationalism", **Global Networks**, 1(3), 181-194.

Pryor, R.J. (1981). "Integrating International and Internal Migration Theories", Kritiz, M.M., Keely, C.B. and Tomasi, S.M. (der.), **Global Trends in Migration: Theory and Research on International Population Movements** içinde, New York: Center for Migration Studies, 110-29.

Ravenstein, E. G. (1885) "The Laws of Migration", **Journal of the Statistical Society of London**, 48(2), 42 - 43.

Sandell, S. H. (1977) "Women and Economics of Family Migration", **The Review of Economics and Statistics**, 59(4), 406-414.

Sert, D. (2016) "Uluslararası Göç Yazınında Bütünleyici Bir Kurama Doğru", Gülfer Ihlamur-Öner ve Aslı Şirin öner (der.) **Küreselleşme Çağında Göç-Kavramlar, Tartışmalar (3. Baskı)** içinde İstanbul: İletişim Yayınları, 29-47.

Sinha, V.N.P. and Ataulhah MD. (1987) **Migration- An Interdisciplinary Approach**, (First Edition), Delhi: Seema Publications.

Sjaastad, L. A. (1962) "The Costs and Returns of Human Migration", **Journal of Political Economy**, 70, 80-93.

Stark, O. (1991) **The Migration of Labor**. Cambridge: Basil Blackwell.

Stouffer, S.A. (1940) "Intervening Opportunities: A Theory Relating Mobility and Distance", **American Sociological Review**, 5(6), 845-867.

Taylor, J. E. and Fletcher P. L. (2001) "Remittances and Development in Mexico: The New Labour Economics of Migration: A Critical Review", **Rural Mexico Research Project 2**.

Tekeli, i. (2008) **Göç ve Ötesi**, İstanbul: Tarih Vakfı Yurt Yayınları.

Tekeli, İ. ve Erder L. (1978) **Yerleşme Yapısının Uyum Süreci Olarak İç Göçler**, Ankara: Hacettepe Üniversitesi Yayınları.

Todaro, M. P. (1969). "A Model of Labor Migration and Urban Unemployment in Less Developed Countries", **American Economic Review**, 59, 138-148.

Todaro, M. P. and Smith S.C. (2012) **Economic Development** (Eleventh Edition), Boston: Addison Wesley.

Toksöz, G. (2006) **Uluslararası Emek Göçü**, (1. Baskı), İstanbul: Bilgi Üniversitesi Yayınları.

Topbaş, F. (2007) İç Göçün Belirleyicileri Üzerine Ekonometrik Bir Model Çalışması: 2000 Türkiye Örneği, Yayımlanmamış Doktora Tezi, Karadeniz Teknik Üniversitesi, Sosyal Bilimler Enstitüsü, Trabzon.

Uyank, Y. (1999) “Dualist (İkili) İşgücü Piyasası Teorisi”, **Gazi Üniversitesi İktisadi ve İdari Bilimler Dergisi**, 3/99, Ankara, 1-8.

Vertovec, S. (2002) “Transnational Networks and Skilled Labor Immigration”, **Working Paper for Ladenburger Diskurs “Migration” Gottlieb Daimler- und Karl BenzStiftung**, Ladenburg, 14-15 February.

White, P. and Woods R. (1980) **The Geographical Impact of Migration**, London: Longman.

Yalçın, C. (2004) **Göç Sosyolojisi**, (1. Baskı), Ankara: Anı Yayıncılık.

Zelinsky, W. (1971) “The Hypothesis of Mobility Transition”, **Geographical Review**, 61(2), 219-249.